



PROVINCIAL PRESCHOOL AUTISM SERVICE



Service provincial d'autisme préscolaire

Le Service provincial d'autisme préscolaire (SPAP) est le fruit d'un partenariat unissant IWK Health, Santé Nouvelle-Écosse, Hearing and Speech Nova Scotia (Audition et orthophonie Nouvelle-Écosse) et Autism Nova Scotia (Autisme Nouvelle-Écosse). Le SPAP offre des services et de l'aide aux enfants autistes d'âge préscolaire et à leurs familles partout en Nouvelle-Écosse.

- Les services d'autisme préscolaire disponibles en Nouvelle-Écosse évoluent afin de mieux aider les enfants autistes et leurs familles. Les services fournis sont axés sur les besoins, ce qui signifie que les aides proposées sont adaptées aux forces, aux besoins et aux priorités propres à chaque enfant et à chaque famille.
- Les enfants et les familles sont au cœur de notre action et nous veillons à ce que les aides apportées répondent aux besoins de chaque enfant et aux priorités de leur famille. Les parents et les aidants connaissent leur enfant mieux que quiconque.

AIDE DURANT LES ANNÉES PRÉSCOLAIRES

Accueil

Point de contact unique pour les familles ayant besoin de services d'autisme préscolaire

Coordination des soins

Conseils et aide aux familles pour s'orienter dans le système et coordination des services durant toutes les années préscolaires

Transition vers l'école

Processus d'accompagnement visant à faciliter la transition vers l'école



Évaluation diagnostique

Liste d'attente coordonnée et centralisée pour les services de diagnostic offrant un accès amélioré aux ressources diagnostiques

Services d'intervention durant les années préscolaires

Les services sont adaptés aux besoins de chaque enfant, aux objectifs de sa famille et au contexte de son milieu de vie.

Légende des services



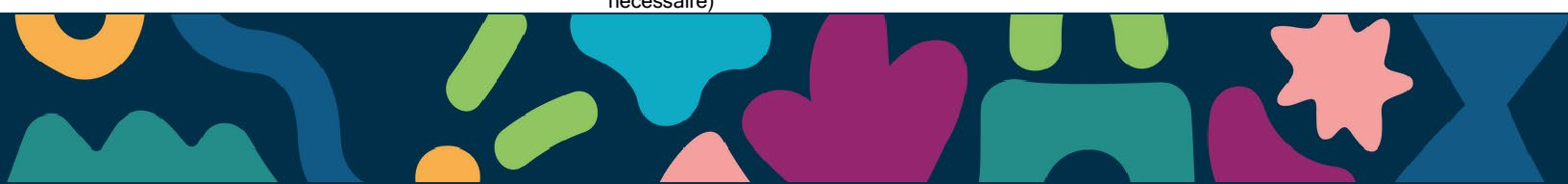
Proposés à **tous les enfants** jusqu'au primaire. Les familles peuvent **venir directement** (aucune recommandation d'un professionnel n'est nécessaire)



Proposés aux **jeunes enfants** et aux enfants **en attente** d'une évaluation. Les familles peuvent **venir directement** (aucune recommandation d'un professionnel n'est nécessaire)



Accès réservé aux enfants ayant reçu un **diagnostic d'autisme**; services offerts selon la date de naissance. Les familles sont **contactées par IWK Health** lorsque les services peuvent leur être proposés.





LE SPAP FOURNIT UNE VARIÉTÉ DE SERVICES ET D'AIDES

Les services sont disponibles dans toute la Nouvelle-Écosse en fonction des besoins uniques de chaque enfant et des priorités de chaque famille jusqu'à la première année du primaire.

Accueil et coordination des soins

- Le SPAP est un guichet d'accès à tous les services d'autisme préscolaire dans toute la province, fournis en collaboration avec IWK Health.
- L'équipe d'accueil et de coordination des soins dirige les familles vers les ressources appropriées et les aide à organiser les services proposés par toutes les organisations partenaires du SPAP en fonction des besoins de leur enfant et des priorités de la famille.

Éducation de base

- Nos ressources éducatives fournissent aux parents et aux aidants des outils et des stratégies fiables pour aider leur enfant à apprendre et à s'épanouir.
- Ces informations sont accessibles en ligne et en tout temps dans la série de vidéos éducatives sur l'autisme.

Pour accéder à la [série de vidéos éducatives sur l'autisme](#), scannez ce code QR :



Évaluation diagnostique de l'autisme

Service fourni par IWK Health et Santé Nouvelle-Écosse

- Une évaluation de l'autisme peut aider les familles à comprendre les points forts de leur enfant et les domaines dans lesquels il a le plus besoin d'aide.
- Le SPAP est le seul guichet d'accès à ces évaluations, lesquelles sont effectuées sur la base d'une liste d'attente provinciale.

QuickStart Nouvelle-Écosse

Service fourni par Autisme Nouvelle-Écosse



- Autisme Nouvelle-Écosse propose un service de coaching aux personnes qui s'occupent d'enfants de moins de 32 mois ayant un diagnostic d'autisme suspecté, provisoire ou confirmé.
- Grâce au programme QuickStart Nouvelle-Écosse, les parents et les aidants bénéficient de séances de coaching leur apprenant à stimuler le développement de leur enfant par le biais d'activités quotidiennes.

Services de communication

Services fournis par HSNS (Hearing and Speech Nova Scotia / Audition et orthophonie Nouvelle-Écosse)

- Service d'orthophonie pour les enfants d'âge préscolaire ayant un diagnostic présumé ou confirmé d'autisme et dont la famille a signalé des problèmes d'élocution, de langage et de communication.
- Selon les objectifs de la famille, ce service est disponible avant ou après d'autres services du SPAP ou en parallèle avec le coaching de QuickStart Nouvelle-Écosse.

Interventions ciblées

Service fourni par IWK Health en collaboration avec HSNS

- Ce service à court terme, flexible et adapté aux besoins, permet aux enfants de développer des compétences particulières en fonction de leurs besoins.
- Aide ciblée dans un domaine précis, par exemple les repas, les toilettes, le comportement, la communication, le jeu ou le sommeil.

Service basé sur le modèle d'intervention précoce de Denver

Service fourni par IWK Health en collaboration avec HSNS

- Ce service stimule l'apprentissage par le jeu et dans diverses activités quotidiennes à la maison et en garderie.

Les parents/aidants et l'équipe clinique collaborent pour stimuler et encourager l'enfant à interagir, à communiquer et à apprendre dans le cadre du modèle d'intervention précoce de Denver.

Service intensif

Service fourni par IWK Health en collaboration avec HSNS

- Pour les enfants ayant les plus grandes difficultés de communication sociale et de comportement.
- Aide les enfants à développer des compétences essentielles d'interaction avec leur environnement quotidien. Se concentrant sur les objectifs fixés par la famille, le service intensif développe les compétences de l'enfant au moyen de situations naturelles d'apprentissage dans des jeux, dans la routine quotidienne et dans les interactions sociales.

Transition vers l'école

Les familles reçoivent des conseils et des ressources pour les aider à préparer leur enfant à entrer à l'école primaire. Le but est de faire en sorte que les enfants se sentent prêts, confiants et enthousiastes face à la perspective de leur entrée à l'école.